

สรุปมาตรการป้องกันและ แก้ไขผลกระทบสิ่งแวดล้อม และมาตรการติดตาม ตรวจสอบคุณภาพ สิ่งแวดล้อม

- 3.1 สรุปมาตรการป้องกันและแก้ไขผลกระทบสิ่งแวดล้อม
- 3.2 สรุปผลการติดตามตรวจสอบคุณภาพสิ่งแวดล้อม
 - 3.2.1 คุณภาพอากาศ
 - 3.2.2 ระดับเสียง
 - 3.2.3 ค่าความสั่นสะเทือน
 - 3.2.4 คุณภาพน้ำ

บทที่ 3

สรุปมาตรการป้องกันและแก้ไขผลกระทบสิ่งแวดล้อม และมาตรการติดตามตรวจสอบคุณภาพสิ่งแวดล้อม

3.1 สรุปมาตรการป้องกันและแก้ไขผลกระทบสิ่งแวดล้อม

สรุปผลการปฏิบัติตามมาตรการป้องกันและแก้ไขผลกระทบสิ่งแวดล้อม โครงการเหมืองแร่หินอุตสาหกรรมชนิดหินบะซอลต์ เพื่ออุตสาหกรรมก่อสร้าง ประทานบัตรที่ 33638/16367 ของห้างหุ้นส่วนจำกัด โรงงานโม่บดหินย่งล้ง ที่กำหนดตามผลพิจารณารายงานการวิเคราะห์ผลกระทบสิ่งแวดล้อมและมาตรการป้องกันและแก้ไขผลกระทบสิ่งแวดล้อม ตามหนังสือที่ ทส 1009.2/1092 ลงวันที่ 29 มกราคม 2561 พร้อมทั้งการออกสำรวจพื้นที่และศึกษาข้อมูลที่ได้ตามสภาพในปัจจุบัน สรุปประเด็นที่สำคัญได้ดังต่อไปนี้

1. ดำเนินการทำเหมืองตามแผนผังการทำเหมือง กล่าวคือเป็นการทำเหมืองโดยวิธีเหมืองหาบ และออกแบบพัฒนาหน้าเหมืองในลักษณะขั้นบันได
2. การทำเหมืองของโครงการเป็นการทำเหมืองในขอบเขตพื้นที่ที่ได้รับอนุญาตให้ทำเหมืองและดำเนินการตามแผนผังโครงการทำเหมือง
3. มีการจัดสร้างคันทำนบดินล้อมรอบขอบเขตประทานบัตร
4. เว้นระยะไม่ทำเหมืองเข้าใกล้ทางสาธารณประโยชน์ตามแผนผังโครงการกำหนด
5. มีการนำเปลือกดินและเศษหินที่ได้จากการเปิดหน้าเหมืองไปปรับปรุงเส้นทางขนส่งแร่เพื่อให้สามารถใช้งานได้ดีอยู่เสมอ
6. มีการฉีดพรมน้ำเส้นทางขนส่งแร่ระหว่างพื้นที่ทำเหมืองและโรงโม่หินอย่างสม่ำเสมอ
7. โครงการได้ออกกฎระเบียบให้รถบรรทุกทุกคันต้องปิดคลุมด้วยผ้าใบให้เรียบร้อย เพื่อป้องกันการฟุ้งกระจายของฝุ่นละออง
8. จัดทำและเสนอรายงานแผนและผลการดำเนินงานด้านการฟื้นฟูพื้นที่ทำเหมือง ต่อกรมอุตสาหกรรมพื้นฐานและการเหมืองแร่ สำนักงานนโยบายและแผนทรัพยากรธรรมชาติและสิ่งแวดล้อม และหน่วยงานที่เกี่ยวข้องพิจารณา
9. จัดให้มีการตรวจสอบสภาพพนักงานเป็นประจำทุกปี
10. จัดเตรียมอุปกรณ์ป้องกันอันตรายส่วนบุคคลให้กับพนักงานของโครงการอย่างเพียงพอ
11. ทางโครงการได้จัดการประชุมคณะกรรมการมวลชนสัมพันธ์ เพื่อรับฟังความคิดเห็นและปัญหาความเดือดร้อนอย่างต่อเนื่อง

3.2 สรุปมาตรการติดตามตรวจสอบคุณภาพสิ่งแวดล้อม

สรุปผลการติดตามตรวจสอบคุณภาพสิ่งแวดล้อม โครงการเหมืองแร่หินอุตสาหกรรมชนิดหินบะซอลต์ เพื่ออุตสาหกรรมก่อสร้าง ประทานบัตรที่ 33638/16367 ของห้างหุ้นส่วนจำกัด โรงงานโม่บดหินย่งล้ง ที่กำหนดตามผลพิจารณารายงานการวิเคราะห์ผลกระทบสิ่งแวดล้อมและมาตรการป้องกันและแก้ไขผลกระทบสิ่งแวดล้อม ตามหนังสือที่ ทส 1009.2/1092 ลงวันที่ 29 มกราคม 2561 สรุปได้ดังต่อไปนี้

3.2.1 คุณภาพอากาศ

1) ปริมาณฝุ่นละอองแขวนลอยรวม (TSP)

จากข้อมูลผลการตรวจวัดคุณภาพอากาศในรูปปริมาณฝุ่นละอองแขวนลอยรวม (TSP) โครงการเหมืองแร่หินอุตสาหกรรมชนิดหินบะซอลต์ เพื่ออุตสาหกรรมก่อสร้าง ประทานบัตรที่ 33638/16367 ของห้างหุ้นส่วนจำกัด โรงงานโม่บดหินย้งล้ง จำนวน 3 สถานี ได้แก่ ศูนย์พัฒนาเด็กเล็กบ้านโคกโดง บ้านราษฎร์ไถ่เคียงโครงการทางด้านทิศใต้ และบ้านราษฎร์ริมเส้นทางขนส่งแร่หลังที่ไถ่เคียงโครงการที่สุดด้านทิศตะวันออกเฉียงเหนือ ที่ผ่านมาจนถึงเดือนกันยายน 2567 พบว่า สถานีที่มีผลการตรวจวัดปริมาณฝุ่นละอองแขวนลอยรวม (TSP) สูงสุด คือ บริเวณศูนย์พัฒนาเด็กเล็กบ้านโคกโดง มีค่าเท่ากับ 0.069 มิลลิกรัมต่อลูกบาศก์เมตร ในเดือนกันยายน 2566 เมื่อนำมาเปรียบเทียบกับค่ามาตรฐาน พบว่า ผลการตรวจวัดมีค่าอยู่ในเกณฑ์มาตรฐานตามประกาศคณะกรรมการสิ่งแวดล้อมแห่งชาติ ฉบับที่ 24 (พ.ศ. 2547) เรื่อง กำหนดมาตรฐานคุณภาพอากาศในบรรยากาศโดยทั่วไป ประกาศในราชกิจจานุเบกษา เล่ม 121 ตอนพิเศษ 104 ง ประกาศ ณ วันที่ 9 สิงหาคม พ.ศ. 2547 ที่กำหนดปริมาณฝุ่นละอองแขวนลอยรวม (TSP) ไว้ไม่เกิน 0.330 มิลลิกรัมต่อลูกบาศก์เมตร สรุปผลการตรวจวัดดังตารางที่ 3-1 และรูปที่ 3-1

2) ปริมาณฝุ่นละอองขนาดเล็กกว่า 10 ไมครอน (PM-10)

จากข้อมูลผลการตรวจวัดคุณภาพอากาศในรูปปริมาณฝุ่นละอองขนาดเล็กกว่า 10 ไมครอน (PM-10) โครงการเหมืองแร่หินอุตสาหกรรมชนิดหินบะซอลต์ เพื่ออุตสาหกรรมก่อสร้าง ประทานบัตรที่ 33638/16367 ของห้างหุ้นส่วนจำกัด โรงงานโม่บดหินย้งล้ง จำนวน 3 สถานี ได้แก่ ศูนย์พัฒนาเด็กเล็กบ้านโคกโดง บ้านราษฎร์ไถ่เคียงโครงการทางด้านทิศใต้ และบ้านราษฎร์ริมเส้นทางขนส่งแร่หลังที่ไถ่เคียงโครงการที่สุดด้านทิศตะวันออกเฉียงเหนือ ที่ผ่านมาจนถึงเดือนกันยายน 2567 พบว่า สถานีที่มีผลการตรวจวัดปริมาณฝุ่นละอองขนาดเล็กกว่า 10 ไมครอน (PM-10) สูงสุด คือ บริเวณบ้านราษฎร์ริมเส้นทางขนส่งแร่หลังที่ไถ่เคียงโครงการที่สุดด้านทิศตะวันออกเฉียงเหนือ มีค่าเท่ากับ 0.030 มิลลิกรัมต่อลูกบาศก์เมตร ในเดือนมีนาคม 2565 เมื่อนำมาเปรียบเทียบกับค่ามาตรฐาน พบว่า ผลการตรวจวัดมีค่าอยู่ในเกณฑ์มาตรฐานตามประกาศคณะกรรมการสิ่งแวดล้อมแห่งชาติ ฉบับที่ 24 (พ.ศ. 2547) เรื่อง กำหนดมาตรฐานคุณภาพอากาศในบรรยากาศโดยทั่วไป ประกาศในราชกิจจานุเบกษา เล่ม 121 ตอนพิเศษ 104 ง ประกาศ ณ วันที่ 9 สิงหาคม พ.ศ. 2547 คือ ปริมาณฝุ่นละอองขนาดเล็กกว่า 10 ไมครอน (PM-10) มีค่าไม่เกิน 0.120 มิลลิกรัมต่อลูกบาศก์เมตร สรุปผลการตรวจวัดดังตารางที่ 3-1 และรูปที่ 3-2

ทั้งนี้ เป็นเพราะว่าทางโครงการได้ปฏิบัติตามมาตรการป้องกันผลกระทบในเรื่องการฟุ้งกระจายของฝุ่นละอองจากกิจกรรมการทำเหมืองและกิจกรรมการโม่ บด และย่อยหิน ซึ่งจากการสอบถามราษฎรบริเวณใกล้เคียงโครงการ พบว่าได้รับผลกระทบด้านฝุ่นละอองจากโรงโม่หินของโครงการในระดับต่ำ ซึ่งสอดคล้องกับผลการตรวจวัดที่ผ่านมาที่อยู่ในเกณฑ์มาตรฐาน แต่อย่างไรก็ตามที่ปรึกษาขอเสนอให้โครงการเพิ่มการฉีดพรมน้ำบริเวณพื้นที่โครงการและบริเวณเส้นทางขนส่งแร่รวมทั้งปรับปรุงมาตรการต่างๆ ด้านการป้องกันฝุ่นละอองให้มีประสิทธิภาพมากยิ่งขึ้น

ตารางที่ 3-1 สรุปผลการตรวจวัดคุณภาพอากาศในบรรยากาศโดยทั่วไป

สถานีตรวจวัด	เดือน/ปีที่ตรวจวัด	ผลการตรวจวัด (มิลลิกรัมต่อลูกบาศก์เมตร)*	
		ฝุ่นละอองแขวนลอยรวม (TSP)	ฝุ่นละอองขนาดเล็กกว่า 10 ไมครอน (PM-10)
St.1	มีนาคม 2565	0.050	0.023
	กันยายน 2565	0.045	0.021
	มีนาคม 2566	0.047	0.022
	กันยายน 2566	0.069	0.024
	มีนาคม 2567	0.046	0.018
	กันยายน 2567	0.035	0.014
St.2	มีนาคม 2565	0.054	0.025
	กันยายน 2565	0.047	0.023
	มีนาคม 2566	0.052	0.025
	กันยายน 2566	0.059	0.020
	มีนาคม 2567	0.019	0.008
	กันยายน 2567	0.026	0.010
St.3	มีนาคม 2565	0.065	0.030
	กันยายน 2565	0.038	0.018
	มีนาคม 2566	0.043	0.020
	กันยายน 2566	0.056	0.019
	มีนาคม 2567	0.040	0.016
	กันยายน 2567	0.030	0.013
ค่ามาตรฐาน ¹⁾		0.330	0.120

หมายเหตุ : ¹⁾ ประกาศคณะกรรมการสิ่งแวดล้อมแห่งชาติ ฉบับที่ 24 (พ.ศ.2547) เรื่อง กำหนดมาตรฐานคุณภาพอากาศในบรรยากาศโดยทั่วไป
ประกาศในราชกิจจานุเบกษา เล่ม 121 ตอนพิเศษ 104 ง ประกาศ ณ วันที่ 9 สิงหาคม พ.ศ. 2547

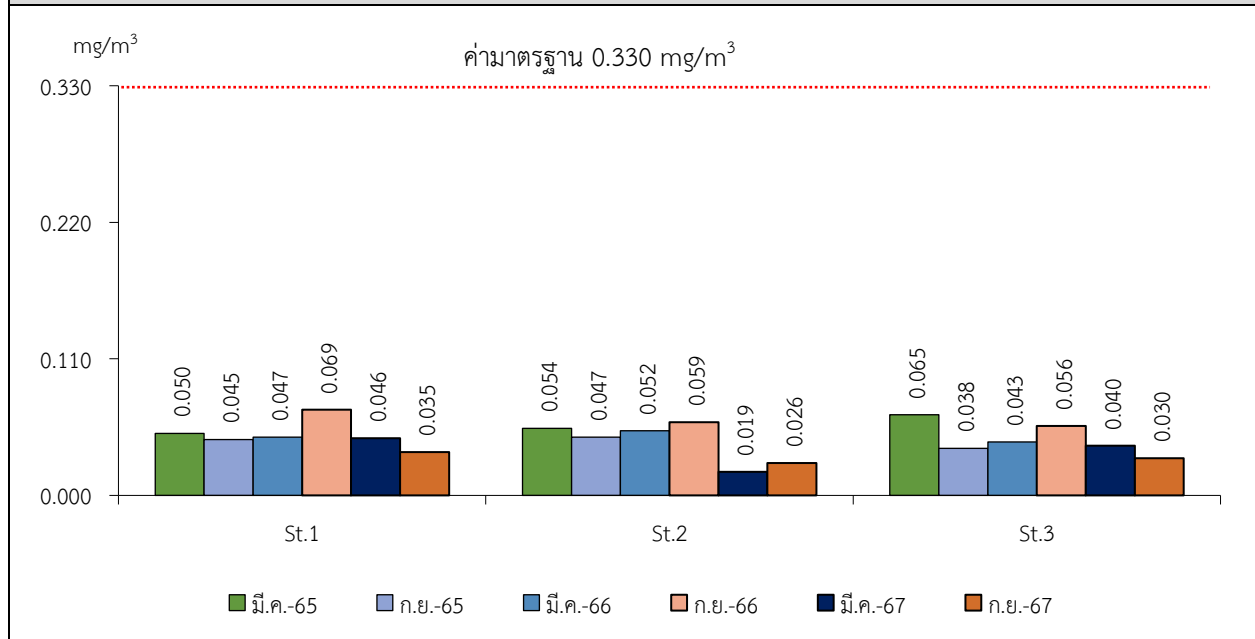
* รายงานค่าสูงสุดในการตรวจวัด 3 วันต่อเนื่อง

St.1 หมายถึง ศูนย์พัฒนาเด็กเล็กบ้านโคกโดง

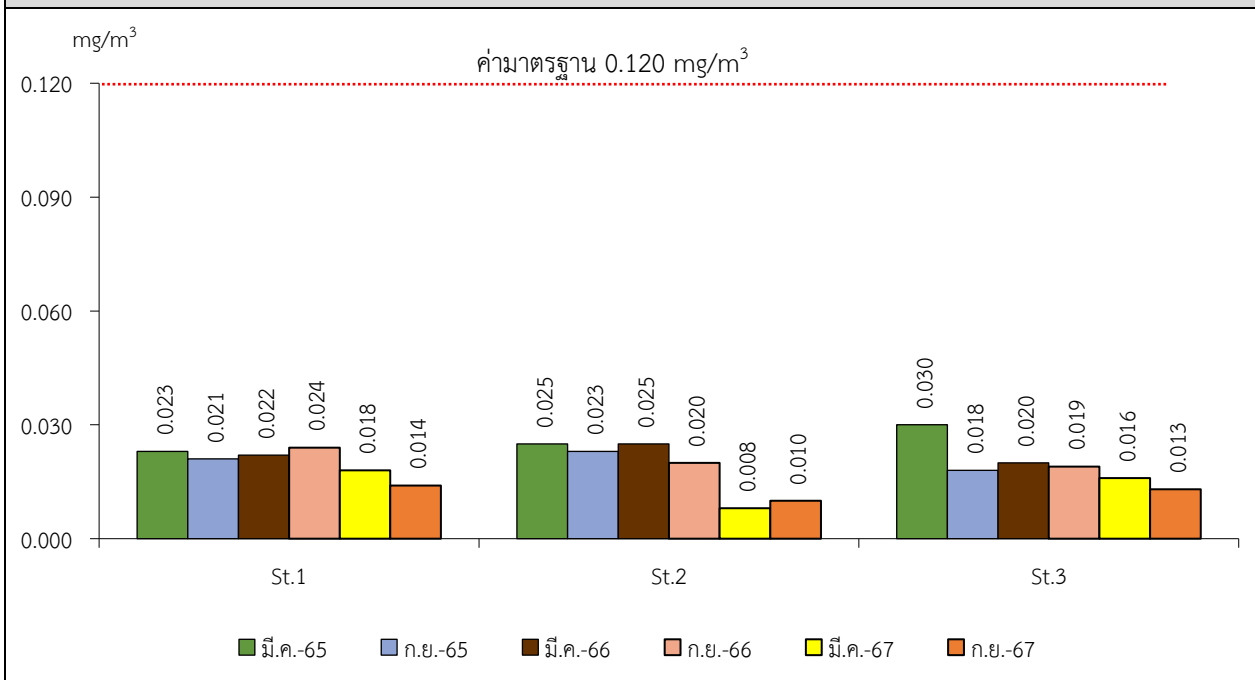
St.2 หมายถึง บ้านราษฎรใกล้เคียงโครงการทางด้านทิศใต้

St.3 หมายถึง บ้านราษฎรริมเส้นทางขนส่งแร่หลังที่ใกล้โครงการที่สุดด้านทิศตะวันออกเฉียงเหนือ

รูปที่ 3-1 กราฟสรุปผลการตรวจวัดปริมาณฝุ่นละอองแขวนลอยรวม (TSP) เปรียบเทียบกับค่ามาตรฐาน



รูปที่ 3-2 กราฟสรุปผลการตรวจวัดปริมาณฝุ่นละอองขนาดเล็กกว่า 10 ไมครอน (PM-10) เปรียบเทียบกับค่ามาตรฐาน



หมายเหตุ : St.1 หมายถึง ศูนย์พัฒนาเด็กเล็กบ้านโคกโดง

St.2 หมายถึง บ้านราษฎรใกล้เคียงโครงการทางด้านทิศใต้

St.3 หมายถึง บ้านราษฎรริมเส้นทางขนส่งแร่หลังที่ใกล้โครงการที่สุดด้านทิศตะวันออกเฉียงเหนือ

3.2.2 ระดับเสียง

1) ระดับเสียงเฉลี่ย 24 ชั่วโมง (Leq 24 hrs.)

จากข้อมูลผลการตรวจวัดระดับเสียงเฉลี่ย 24 ชั่วโมง (Leq 24 hrs.) โครงการเหมืองแร่หินอุตสาหกรรมชนิดหินบะซอลต์ เพื่ออุตสาหกรรมก่อสร้าง ประทานบัตรที่ 33638/16367 ของห้างหุ้นส่วนจำกัด โรงงานโม่บดหินย่งล้ง จำนวน 3 สถานี ได้แก่ ศูนย์พัฒนาเด็กเล็กบ้านโคกโดง บ้านราษฎร์ไถ่เคียงโครงการทางด้านทิศใต้ และบ้านราษฎร์ริมเส้นทางขนส่งแร่หลังที่ไถ่เคียงโครงการที่สุุดด้านทิศตะวันออกเฉียงเหนือ ที่ผ่านมาจนถึงเดือนกันยายน 2567 พบว่า สถานีที่มีผลการตรวจวัดระดับเสียงเฉลี่ย 24 ชั่วโมง (Leq 24 hrs.) สูงสุด คือ บริเวณบ้านราษฎร์ริมเส้นทางขนส่งแร่หลังที่ไถ่เคียงโครงการที่สุุดด้านทิศตะวันออกเฉียงเหนือ มีค่าเท่ากับ 64.5 เดซิเบล (เอ) ในเดือนมีนาคม 2565 เมื่อนำมาเปรียบเทียบกับค่ามาตรฐาน พบว่า ผลการตรวจวัดมีค่าอยู่ในเกณฑ์มาตรฐานตามประกาศคณะกรรมการสิ่งแวดล้อมแห่งชาติ ฉบับที่ 15 (พ.ศ. 2540) เรื่อง กำหนดมาตรฐานระดับเสียงโดยทั่วไป ที่กำหนดระดับเสียงเฉลี่ย 24 ชั่วโมง (Leq 24 hrs.) ไว้ไม่เกิน 70.0 เดซิเบล (เอ) สรุปผลการตรวจวัดดังตารางที่ 3-2 และรูปที่ 3-3

2) ระดับเสียงสูงสุด (L_{max})

จากข้อมูลผลการตรวจวัดระดับเสียงสูงสุด (L_{max}) โครงการเหมืองแร่หินอุตสาหกรรมชนิดหินบะซอลต์ เพื่ออุตสาหกรรมก่อสร้าง ประทานบัตรที่ 33638/16367 ของห้างหุ้นส่วนจำกัด โรงงานโม่บดหินย่งล้ง จำนวน 3 สถานี ได้แก่ ศูนย์พัฒนาเด็กเล็กบ้านโคกโดง บ้านราษฎร์ไถ่เคียงโครงการทางด้านทิศใต้ และบ้านราษฎร์ริมเส้นทางขนส่งแร่หลังที่ไถ่เคียงโครงการที่สุุดด้านทิศตะวันออกเฉียงเหนือ ที่ผ่านมาจนถึงเดือนกันยายน 2567 พบว่า สถานีที่มีผลการตรวจวัดระดับเสียงสูงสุด (L_{max}) คือ บริเวณบ้านราษฎร์ไถ่เคียงโครงการทางด้านทิศใต้ มีค่าเท่ากับ 111.0 เดซิเบล (เอ) ในเดือนกันยายน 2565 เมื่อนำมาเปรียบเทียบกับค่ามาตรฐาน พบว่า ผลการตรวจวัดมีค่าอยู่ในเกณฑ์มาตรฐานตามประกาศคณะกรรมการสิ่งแวดล้อมแห่งชาติ ฉบับที่ 15 (พ.ศ. 2540) เรื่อง กำหนดมาตรฐานระดับเสียงโดยทั่วไป ที่กำหนดระดับเสียงสูงสุด (L_{max}) ไว้ไม่เกิน 115.0 เดซิเบล (เอ) สรุปผลการตรวจวัดดังตารางที่ 3-2 และรูปที่ 3-4

ตารางที่ 3-2 สรุปผลการตรวจวัดระดับเสียงโดยทั่วไป

สถานีตรวจวัด	เดือน/ปีที่ตรวจวัด	ผลการตรวจวัด [(เดซิเบล เอ)]	
		ระดับเสียงเฉลี่ย 24 ชั่วโมง (24 hrs.)	ระดับเสียงสูงสุด (L _{max})
St.1	มีนาคม 2565	56.8	84.1
	กันยายน 2565	51.0	82.9
	มีนาคม 2566	58.2	97.3
	กันยายน 2566	58.3	94.2
	มีนาคม 2567	58.2	102.0
	กันยายน 2567	57.6	94.2
St.2	มีนาคม 2565	48.7	83.3
	กันยายน 2565	59.6	111.0
	มีนาคม 2566	54.6	87.4
	กันยายน 2566	57.3	99.7
	มีนาคม 2567	55.8	96.9
	กันยายน 2567	54.6	96.5
St.3	มีนาคม 2565	64.5	109.9
	กันยายน 2565	53.7	85.8
	มีนาคม 2566	53.3	91.8
	กันยายน 2566	58.5	89.8
	มีนาคม 2567	57.4	92.3
	กันยายน 2567	62.2	98.8
ค่ามาตรฐาน ¹⁾		70.0	115.0

หมายเหตุ : ¹⁾ ประกาศคณะกรรมการสิ่งแวดล้อมแห่งชาติ ฉบับที่ 15 (พ.ศ.2540) เรื่อง กำหนดมาตรฐานระดับเสียงโดยทั่วไป

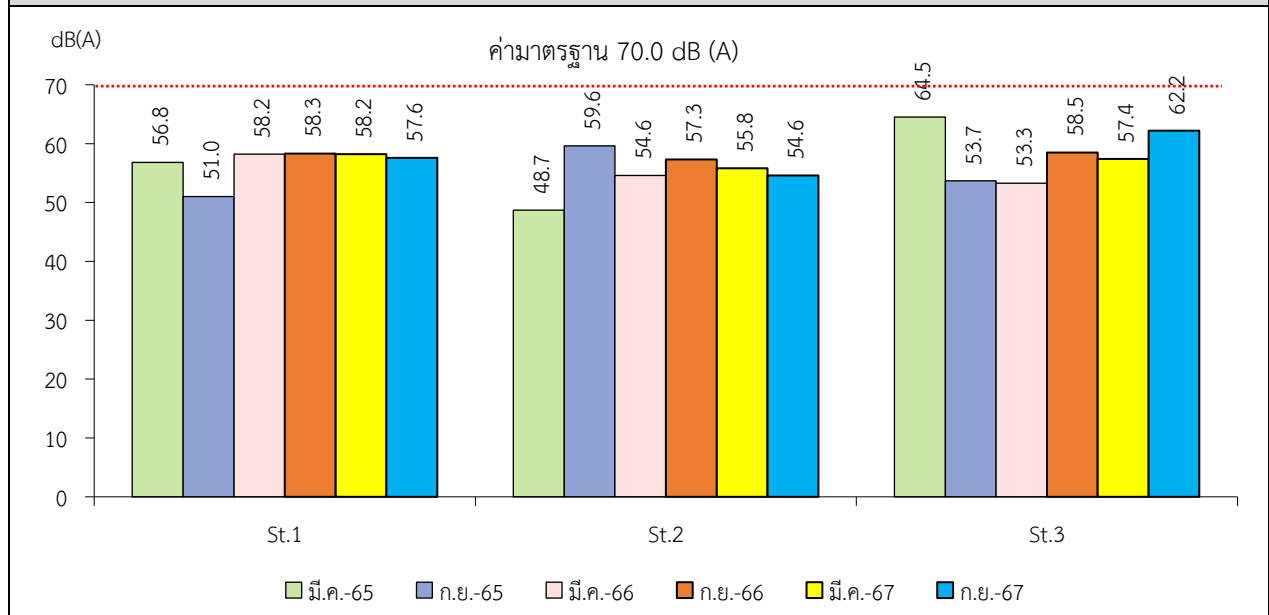
* รายงานค่าสูงสุดในการตรวจวัด 3 วันต่อเนื่อง

St.1 หมายถึง ศูนย์พัฒนาเด็กเล็กบ้านโคกโดง

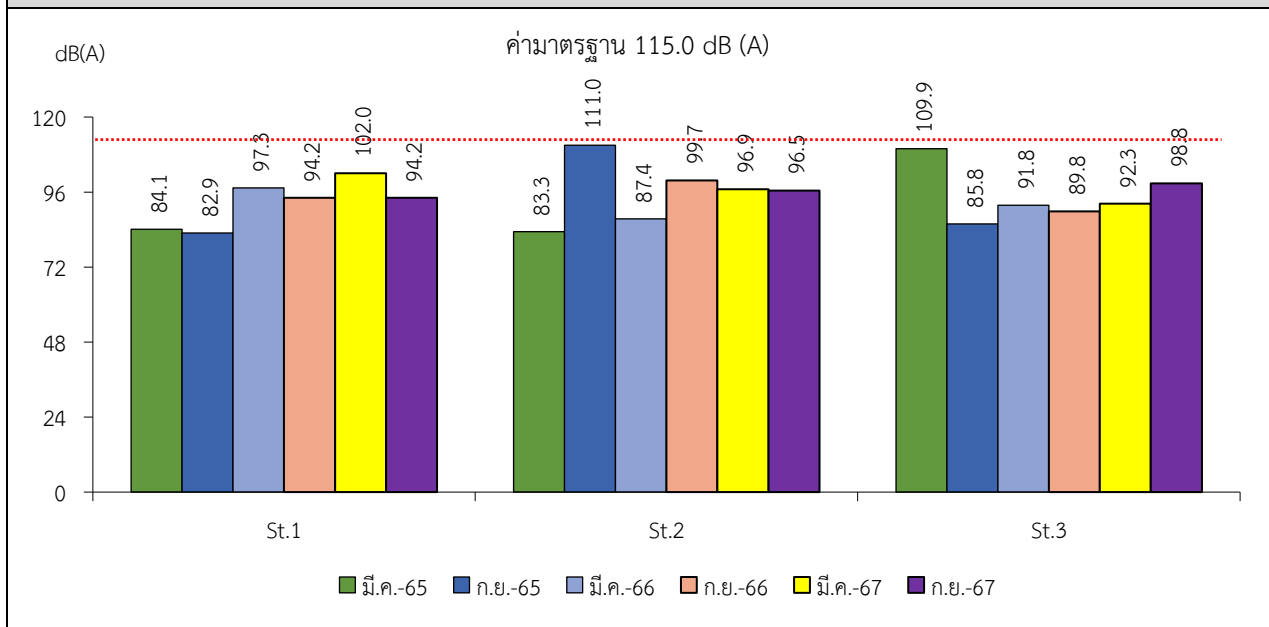
St.2 หมายถึง บ้านราษฎรใกล้เคียงโครงการด้านทิศใต้

St.3 หมายถึง บ้านราษฎรริมเส้นทางขนส่งแร่หลังที่ใกล้โครงการที่สุดด้านทิศตะวันออกเฉียงเหนือ

รูปที่ 3-3 กราฟสรุปผลการตรวจวัดระดับเสียงเฉลี่ย 24 ชั่วโมง (Leq 24 hrs.) เปรียบเทียบกับค่ามาตรฐาน



รูปที่ 3-4 กราฟสรุปผลการตรวจวัดระดับเสียงสูงสุด (L_{max}) เปรียบเทียบกับค่ามาตรฐาน



หมายเหตุ : St.1 หมายถึง ศูนย์พัฒนาเด็กเล็กบ้านโคกโค้ง

St.2 หมายถึง บ้านราษฎรใกล้เคียงโครงการด้านทิศใต้

St.3 หมายถึง บ้านราษฎรริมเส้นทางขนส่งแร่หลังที่ใกล้โครงการที่สุดด้านทิศตะวันออกเฉียงเหนือ

3.2.3 ค่าความสั่นสะเทือน

จากข้อมูลผลการติดตามตรวจสอบค่าความสั่นสะเทือนจากการระเบิดหน้าเหมือง (ความถี่ ความเร็วของอนุภาค และการขจัด) โครงการเหมืองแร่หินอุตสาหกรรมชนิดหินบะซอลต์ เพื่ออุตสาหกรรมก่อสร้าง ประทานบัตรที่ 33638/16367 ของห้างหุ้นส่วนจำกัด โรงงานโม่บดหินย่งล้ง จำนวน 2 สถานี ได้แก่ ขอบแปลงพื้นที่โครงการ และบ้านราษฎรใกล้เคียงพื้นที่โครงการทางด้านทิศใต้ ที่ผ่านมาจนถึงเดือนกันยายน 2567 พบว่า ผลการตรวจวัดค่าความสั่นสะเทือนมีค่าอยู่ในเกณฑ์มาตรฐานตามประกาศกระทรวงทรัพยากรธรรมชาติและสิ่งแวดล้อม เรื่อง กำหนดมาตรฐานควบคุมระดับเสียงและความสั่นสะเทือนจากการทำเหมืองหิน ตีพิมพ์ในราชกิจจานุเบกษา เล่ม 122 ตอนที่ 125 ง ลงวันที่ 29 ธันวาคม 2548 และมีบางช่วงเวลาที่ผลการตรวจวัดมีค่าต่ำกว่าขีดความสามารถที่เครื่องตรวจวัดค่าความสั่นสะเทือนจะตรวจวัดได้ คือ มีค่าความถี่น้อยกว่า 1 เฮิรตซ์ ค่าความเร็วอนุภาคสูงสุดน้อยกว่า 0.130 มิลลิเมตรต่อวินาที และการขจัดน้อยกว่า 0 มิลลิเมตร ยกเว้นในเดือนมีนาคม 2567 ที่ไม่มีการระเบิดหน้าเหมือง เนื่องจากอยู่ระหว่างต่ออายุใบอนุญาตการใช้วัตถุระเบิด สรุปได้ดังตารางที่ 3-3

ตารางที่ 3-3 สรุปผลการตรวจวัดค่าความสั่นสะเทือนขณะระเบิดหน้าเหมือง

สถานี	เดือน/ปี ที่ตรวจวัด	ดัชนี	ความถี่ (เฮิรตซ์)	ความเร็ว อนุภาค (มม./วินาที)	ค่ามาตรฐาน ¹⁾	ระยะขจัด (มม.)	ค่ามาตรฐาน ¹⁾
St.1	มีนาคม 2565	TRANSVERSE	22	<0.130	27.6	0.002	0.20
		VERTICAL	N/A	0.134	-	0.000	-
		LONGITUDINAL	N/A	0.189	-	0.000	-
	กันยายน 2565	TRANSVERSE	N/A	N/A	-	N/A	-
		VERTICAL	N/A	N/A	-	N/A	-
		LONGITUDINAL	N/A	N/A	-	N/A	-
	มีนาคม 2566	TRANSVERSE	20	0.252	25.1	0.003	0.20
		VERTICAL	20	0.205	25.1	0.002	0.20
		LONGITUDINAL	13	0.378	16.3	0.004	0.20
	กันยายน 2566	TRANSVERSE	9	1.009	12.7	0.020	0.23
		VERTICAL	8	1.151	12.7	0.019	0.25
		LONGITUDINAL	9	1.702	12.7	0.027	0.23
	มีนาคม 2567	ไม่มีการระเบิดหน้าเหมือง เนื่องจากอยู่ระหว่างต่ออายุใบอนุญาตการใช้วัตถุระเบิด					
	กันยายน 2567	TRANSVERSE	>100	0.638	50.8	0.000	0.20
		VERTICAL	>100	0.173	50.8	0.000	0.20
		LONGITUDINAL	>100	0.504	50.8	0.000	0.20

หมายเหตุ : ¹⁾ ประกาศกระทรวงทรัพยากรธรรมชาติและสิ่งแวดล้อม เรื่อง กำหนดมาตรฐานควบคุมระดับเสียงและความสั่นสะเทือนจากการทำเหมืองหิน ตีพิมพ์ในราชกิจจานุเบกษา เล่ม 122 ตอนที่ 125 ง ลงวันที่ 29 ธันวาคม 2548

N/A หมายถึง Frequency < 1 Hz, Velocity < 0.130 mm/sec และ Displacement < 0 mm

St.1 หมายถึง ขอบแปลงพื้นที่โครงการ

St.2 หมายถึง บ้านราษฎรใกล้เคียงโครงการทางด้านทิศใต้

สถานี	เดือน/ปี ที่ตรวจวัด	ดัชนี	ความถี่ (เฮิรตซ์)	ความเร็ว อนุภาค (มม./วินาที)	ค่ามาตรฐาน ¹⁾	ระยะขจัด (มม.)	ค่ามาตรฐาน ¹⁾
St.2	มีนาคม 2565	TRANSVERSE	N/A	<0.130	-	0.000	-
		VERTICAL	N/A	<0.130	-	0.000	-
		LONGITUDINAL	N/A	<0.130	-	0.000	-
	กันยายน 2565	TRANSVERSE	N/A	N/A	-	N/A	-
		VERTICAL	N/A	N/A	-	N/A	-
		LONGITUDINAL	N/A	N/A	-	N/A	-
	มีนาคม 2566	TRANSVERSE	N/A	<0.130	-	0.000	-
		VERTICAL	N/A	<0.130	-	0.000	-
		LONGITUDINAL	N/A	<0.130	-	0.000	-
	กันยายน 2566	TRANSVERSE	N/A	<0.130	-	0.000	-
		VERTICAL	N/A	<0.130	-	0.000	-
		LONGITUDINAL	N/A	<0.130	-	0.000	-
	มีนาคม 2567	ไม่มีการระเบิดหน้าเหมือง เนื่องจากอยู่ระหว่างต่ออายุใบอนุญาตการใช้วัตถุระเบิด					
	กันยายน 2567	TRANSVERSE	N/A	<0.130	-	0.000	-
		VERTICAL	N/A	<0.130	-	0.000	-
		LONGITUDINAL	N/A	<0.130	-	0.000	-

หมายเหตุ : ¹⁾ ประกาศกระทรวงทรัพยากรธรรมชาติและสิ่งแวดล้อม เรื่อง กำหนดมาตรฐานควบคุมระดับเสียงและความสั่นสะเทือนจากการทำเหมืองหิน ตีพิมพ์ในราชกิจจานุเบกษา เล่ม 122 ตอนที่ 125 ง ลงวันที่ 29 ธันวาคม 2548

N/A หมายถึง Frequency < 1 Hz, Velocity < 0.130 mm/sec และ Displacement < 0 mm

St.1 หมายถึง ขอบแปลงพื้นที่โครงการ

St.2 หมายถึง บ้านราษฎรใกล้เคียงโครงการทางด้านทิศใต้

3.2.4 คุณภาพน้ำ

1) คุณภาพน้ำผิวดิน

จากข้อมูลผลการติดตามตรวจสอบคุณภาพน้ำผิวดินโครงการเหมืองแร่หินอุตสาหกรรมชนิดหินบะซอลต์ เพื่ออุตสาหกรรมก่อสร้าง ประทานบัตรที่ 33638/16367 ของทางหุ้นส่วนจำกัด โรงงานโม่บดหินย้งล้ง จำนวน 3 สถานี ได้แก่ บ่อเหมืองภายในโครงการ ร่องน้ำสาธารณะด้านทิศตะวันตกก่อนไหลผ่านพื้นที่โครงการ และร่องน้ำสาธารณะด้านทิศตะวันตกหลังไหลผ่านโครงการ ที่ผ่านมาจนถึงเดือนกันยายน 2567 พบว่า ผลการวิเคราะห์คุณภาพน้ำบ่อเหมืองภายในโครงการมีค่าอยู่ในเกณฑ์มาตรฐานตามประกาศคณะกรรมการสิ่งแวดล้อมแห่งชาติ ฉบับที่ 8 (พ.ศ. 2537) ออกตามความในพระราชบัญญัติส่งเสริมและรักษาคุณภาพสิ่งแวดล้อมแห่งชาติ พ.ศ. 2535 เรื่อง กำหนดมาตรฐานคุณภาพน้ำในแหล่งน้ำผิวดิน ตีพิมพ์ในราชกิจจานุเบกษา เล่ม 111 ตอนที่ 16 ง ลงวันที่ 24 กุมภาพันธ์ 2537 (ประเภทที่ 3) สำหรับร่องน้ำสาธารณะด้านทิศตะวันตกก่อนไหลผ่านพื้นที่โครงการ และร่องน้ำสาธารณะด้านทิศตะวันตกหลังไหลผ่านโครงการ พบว่า ปัจจุบันมีสภาพต้นเขิน ไม่มีความ

ต่อเนื่องกันของร่องน้ำ และไม่มีสภาพเป็นร่องน้ำที่จะสามารถกักเก็บหรือรองรับน้ำได้ ซึ่งปัจจุบัน
โครงการอยู่ระหว่างดำเนินการยื่นเรื่องขอเปลี่ยนแปลงจุดเก็บตัวอย่างน้ำต่อกรมอุตสาหกรรมพื้นฐาน
และการเหมืองแร่ สรุปผลการวิเคราะห์ดังตารางที่ 3-4 และรูปที่ 3-5

ตารางที่ 3-4 สรุปผลการวิเคราะห์คุณภาพน้ำผิวดิน

สถานี	เดือน/ปี ที่เก็บตัวอย่าง	pH	TSS	TDS	Total Hardness	Turbidity
		-	mg/L	mg/L	mg/L CaCO ₃	NTU
บ่อเหมืองภายใน โครงการ	มีนาคม 2565	8.66	13.0	328	72	2.5
	กันยายน 2565	7.8	25.4	189	111	6.7
	มีนาคม 2566	7.8	12.0	438	134	4.2
	กันยายน 2566	8.5	6.9	197	37.9	3.6
	มีนาคม 2567	8.2	<5.0	400	164	8.1
	กันยายน 2567	8.5	13.2	318	173	<1.0
ค่ามาตรฐาน		5.0-9.0	-	-	-	-

หมายเหตุ : ¹⁾ ประกาศคณะกรรมการสิ่งแวดล้อมแห่งชาติ ฉบับที่ 8 (พ.ศ.2537) ออกตามความในพระราชบัญญัติส่งเสริมและรักษาคุณภาพ
สิ่งแวดล้อมแห่งชาติ พ.ศ. 2535 เรื่อง กำหนดมาตรฐานคุณภาพน้ำในแหล่งน้ำผิวดิน ตีพิมพ์ในราชกิจจานุเบกษา เล่ม 111
ตอนที่ 16 ง ลงวันที่ 24 กุมภาพันธ์ 2537 (ประเภทที่ 3)

2) คุณภาพน้ำใต้ดิน

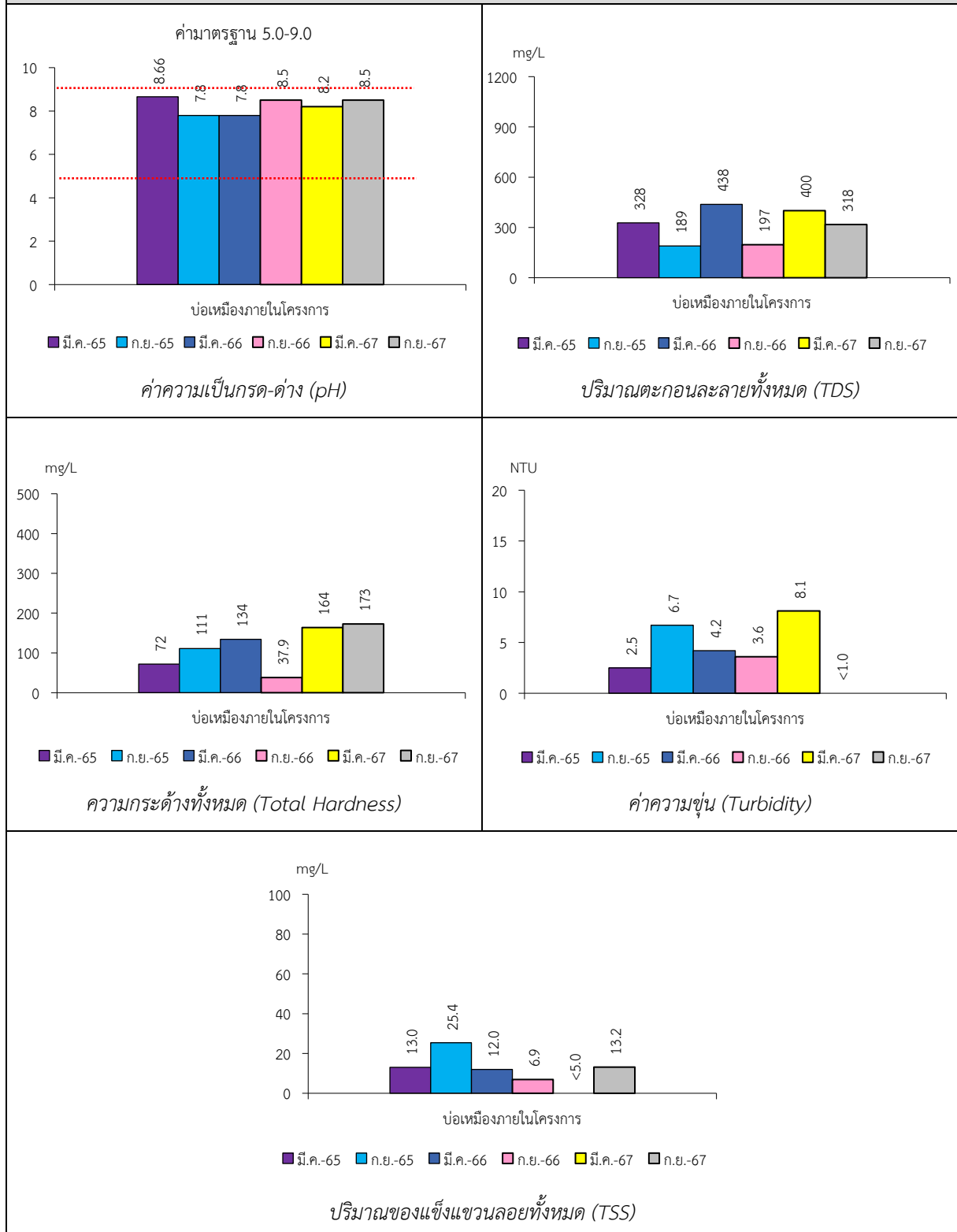
จากข้อมูลผลการติดตามตรวจสอบคุณภาพน้ำใต้ดินโครงการเหมืองแร่หินอุตสาหกรรม
ชนิดหินบะซอลต์ เพื่ออุตสาหกรรมก่อสร้าง ประทานบัตรที่ 33638/16367 ของห้างหุ้นส่วนจำกัด
โรงงานโม่บดหินย่งล้ง จำนวน 1 สถานี ได้แก่ บ่อบาดาลบ้านหินโคน ที่ผ่านมาจนถึงเดือนกันยายน
2567 พบว่า ผลการวิเคราะห์ส่วนใหญ่มีค่าอยู่ในเกณฑ์กำหนดที่เหมาะสมตามประกาศกระทรวง
ทรัพยากรธรรมชาติและสิ่งแวดล้อม เรื่อง กำหนดหลักเกณฑ์และมาตรการในทางวิชาการสำหรับ
การป้องกันด้านสาธารณสุขและการป้องกันในเรื่องสิ่งแวดล้อมเป็นพิษ พ.ศ. 2551 ตีพิมพ์ใน
ราชกิจจานุเบกษา เล่ม 125 ตอนพิเศษ 85 ง ลงวันที่ 21 พฤษภาคม 2551 ยกเว้น ปริมาณตะกอน
ละลายทั้งหมด และค่าความกระด้าง มีค่าไม่อยู่ในเกณฑ์ที่เหมาะสม และมีบางช่วงเวลาที่ค่าไม่อยู่ใน
เกณฑ์อนุโลมสูงสุด ทั้งนี้ อาจเป็นผลมาจากสภาพภูมิประเทศบริเวณดังกล่าวเป็นแหล่งหินบะซอลต์
ประกอบด้วยแร่แมกนีเซียมออกไซด์ (Mgo) และแคลเซียมออกไซด์ (CaO) สูง ซึ่งเมื่อเกิดการละลาย
รวมกับน้ำได้สารประกอบพวกแมกนีเซียมซัลเฟต (MgSO₄) และแคลเซียมซัลเฟต (CaSO₄) ซึ่งเป็นผล
ทำให้ปริมาณสารละลายทั้งหมดสูงและความกระด้างสูง อย่างไรก็ตาม ผู้ถือประทานบัตรได้ติดตาม
คุณภาพน้ำในบ่อบาดาลดังกล่าวและแจ้งผลการติดตามให้ประชาชนได้รับทราบอย่างต่อเนื่องสรุปได้ดัง
ตารางที่ 3-5 และรูปที่ 3-6

ตารางที่ 3-5 สรุปผลการวิเคราะห์คุณภาพน้ำใต้ดิน

สถานี	เดือน/ปี ที่เก็บตัวอย่าง	pH	TDS	Total Hardness	Turbidity
		-	mg/L	mg/L CaCO ₃	NTU
บ่อบาดาลบ้านหินโคน	มีนาคม 2565	7.48	888	468	<1.0
	กันยายน 2565	7.5	880	488	1.1
	มีนาคม 2566	7.7	840	486	<1.0
	กันยายน 2566	8.0	387	512	1.1
	มีนาคม 2567	7.7	918	466	<1.0
	กันยายน 2567	7.5	914	451	<1.0
เกณฑ์กำหนดที่เหมาะสม ¹⁾		7.0-8.5	ไม่เกิน 600	ไม่เกิน 300	5
เกณฑ์อนุโลมสูงสุด ¹⁾		6.5-9.2	1,200	500	20

หมายเหตุ : ¹⁾ ประกาศกระทรวงทรัพยากรธรรมชาติและสิ่งแวดล้อม เรื่อง กำหนดหลักเกณฑ์และมาตรการในทางวิชาการสำหรับการป้องกันด้าน
สาธารณสุขและการป้องกันในเรื่องสิ่งแวดล้อมเป็นพิษ พ.ศ. 2551 ตีพิมพ์ในราชกิจจานุเบกษา เล่ม 125 ตอนพิเศษ 85 ง ลงวันที่ 21
พฤษภาคม 2551

รูปที่ 3-5 กราฟแสดงผลการวิเคราะห์คุณภาพน้ำผิวดินเปรียบเทียบกับค่ามาตรฐาน



รูปที่ 3-6 กราฟแสดงผลการศึกษาคูณภาพแหล่งน้ำใต้ดินเปรียบเทียบกับค่ามาตรฐาน

